



Tương tác với thế giới tại thánh địa của đồ gốm !

Lần này Mimitaro đã đến thăm và nói chuyện với chị Bae Sujung, người phụ trách Bảo tàng 「Công viên văn hóa gốm sứ Shigaraki」



Sau khi tốt nghiệp đại học ở Hàn Quốc cách đây 13 năm, tôi đã bị thu hút bởi đồ gốm trong một phòng trưng bày liên quan đến đồ gốm nơi tôi làm việc, vì vậy tôi muốn đến Nhật Bản, nơi có một số lượng lớn các tài liệu bằng

văn bản để thực hiện nghiên cứu và so sánh gốm sứ của Nhật bản và Hàn Quốc. Sau khi sang Nhật, tôi học 2 năm ngôn ngữ tại trường tiếng Nhật, sau đó học cao học (Tiến sĩ) 5 năm. Trong một năm rưỡi thực hiện nghiên cứu với tư cách là một nhà nghiên cứu đặc biệt (PD), tôi cảm thấy là 「tôi muốn chạm vào những tác phẩm nghệ thuật thực sự」, vì vậy tôi đã ứng tuyển làm người phụ trách. Sau khi làm việc bán thời gian với tư cách là người phụ trách tại Bảo tàng mỹ thuật gốm sứ tỉnh Aichi và Bảo tàng Nghệ thuật thành phố Seto, tôi đã được nhận làm nhân viên chính thức và cũng là người nước ngoài đầu tiên tại Bảo tàng Công viên văn hóa gốm sứ Shigaraki và năm nay là năm thứ 4 tôi làm việc ở đây. Trong thời gian đóng cửa do đại dịch Covid – 19, tôi đã lên kế hoạch cho một Bảo tàng ảo và năm ngoái, chúng tôi đã tổ chức một cuộc triển lãm giới thiệu gốm sứ hiện đại của Hàn Quốc trong bối cảnh truyền thống.



Công viên văn hóa gốm sứ nằm ở Shigaraki, một thị trấn gốm sứ đã tồn tại từ thời Trung cổ, đây là một công viên nghệ thuật quy mô lớn với các chức năng như sáng tạo, đào tạo và triển lãm về chủ đề gốm sứ. Một đặc điểm khác biệt của công viên là cơ sở lưu trú, nơi các thợ gốm sống trong một khoảng thời gian nhất định để tập trung vào các hoạt động sáng tạo. Hoạt động kinh doanh dịch vụ này bắt đầu từ 30 năm trước và đã nhận được sự đón nhận của các thợ gốm từ khắp nơi trên thế giới khiến Shigaraki nổi tiếng ở nước ngoài và được biết đến với tên gọi là 「thánh địa của đồ gốm」 và 「thánh địa của sự sáng tạo」. Cho đến nay, khoảng 1.500 thợ gốm từ 55 quốc gia đã đến nơi này và họ đã thể hiện khả năng sáng tạo vô hạn của mình bằng cách sử dụng đất sét độc đáo của Shigaraki với các loại lò nung khác nhau. Một số tác phẩm của các thợ gốm nằm trong bộ sưu tập của Bảo tàng này, trở thành những tác phẩm nghệ thuật độc đáo trên thế giới. Ngoài ra, chúng tôi cũng có cơ hội lắng nghe những câu chuyện từ các thợ gốm đang sinh sống. Tôi tin rằng sự hiện diện của tôi với tư cách là một người Hàn Quốc trong một Bảo tàng mở cửa với thế giới như Bảo tàng này sẽ cho phép tôi tận dụng tối đa tính Quốc tế của nó và tôi hy vọng sẽ tích cực tổ chức nhiều triển lãm

Quốc tế hơn nữa trong tương lai.

Trong những năm gần đây, xã hội Hàn Quốc đã thay đổi quá nhanh và ngay cả khi về nước, tôi cảm thấy mình không thể theo kịp thời đại. Từ những năm 1990, bộ đồ ăn kiểu phương Tây và bộ đồ ăn bằng nhựa đã được sử dụng trong các hộ gia đình do đó số lượng lò nung gốm ở Hàn Quốc cũng bị giảm đi đáng kể. Ở Nhật Bản, bộ đồ ăn bằng gốm sứ vẫn được sử dụng trong hầu hết các hộ gia đình nên đây là môi trường thuận lợi cho những người thợ gốm. Trong lịch sử, Trung Quốc, Hàn Quốc và Nhật Bản có mối quan hệ tương tác tích cực và ngay cả trong lĩnh vực nghệ thuật gốm sứ cũng có sự tương tác lẫn nhau. Tuy nhiên, vì họ là các quốc gia láng giềng nên mối quan hệ rất nhạy cảm về mặt chính trị và nếu quan hệ chính trị xấu đi, thì ngay cả các hoạt động giao lưu hữu nghị và sự kiện của các thành phố kết nghĩa cũng sẽ bị hủy bỏ, thậm chí, điều này cũng sẽ ảnh hưởng đến người nước ngoài đang sống ở Nhật Bản. Vì vậy, tôi tha thiết mong muốn là 「xin đừng để chính trị liên quan đến văn hóa và nghệ thuật」.

Khi mới đến Nhật Bản, tôi ý thức rõ ràng rằng mình là người nước ngoài, nhưng bây giờ tôi đã hòa nhập vào xã hội Nhật bản 1 cách tự nhiên và chỉ khi tôi đi tìm nhà, tôi mới chợt nhớ rằng 「à, mình là người nước ngoài」. Trong trường hợp của tôi, tôi đã thích nghi với đất nước này bằng cách giao lưu với người Nhật và trò chuyện với họ nhiều hơn là giao lưu với những người cùng quốc gia. Điều khiến tôi cảm thấy thoải mái khi sống ở Nhật Bản là thực tế có tương đối ít sự phân biệt đối xử trong công việc. Khi còn là sinh viên, tôi đã làm việc trên dây chuyền lắp ráp vào ban đêm, tôi đã ngạc nhiên khi làm cùng với những người lớn tuổi nhưng họ tương đối cởi mở và làm việc rất hăng say. Tôi cảm thấy rằng Nhật Bản tương đối cởi mở và bình đẳng với các ngành nghề, đây cũng là lý do tại sao ngay cả một người nước ngoài như tôi cũng có thể kiên trì sống và làm việc 1 mình tại Nhật. Một điều nữa mà tôi thích đó là 「văn hóa độc thân」 ở Nhật Bản. Trước khi đến Nhật Bản, tôi không thể tưởng tượng mình có thể tận hưởng cảm giác tự do ăn uống 1 mình tại nhà hàng, nhưng ở đây họ cung cấp các dịch vụ rất chu đáo và tiện lợi cho người độc thân. Tôi cảm thấy rất thoải mái vì tôi có thể làm những gì tôi thích một mình mà không phải quan tâm đến xung quanh. Và sự hiện diện của hồ Biwa cũng khiến tâm trí tôi bình yên và thoải mái khi sống ở Shiga. Mặc dù tôi chưa đi vòng quanh hồ Biwa bao giờ nhưng tôi rất thích thư giãn và cắm trại bên hồ.

Chúng tôi hiện đang chuẩn bị cho cuộc triển lãm tiếp theo (tham khảo trang 4★). Mời mọi người ghé thăm Công viên văn hóa gốm sứ Shigaraki nổi tiếng đáng tự hào trên thế giới của chúng tôi nhé!



Văn phòng tư vấn • thông dịch cho người nước ngoài trong tỉnh Shiga

Lưu ý: "Khác" có nghĩa là sử dụng thiết bị phiên dịch AI và phiên dịch từ xa



| Khu vực | Văn phòng tư vấn • thông dịch | Ngôn ngữ hỗ trợ | Thời gian tư vấn | Số điện thoại |
|-----------------------|---|--|---|----------------------------------|
| Otsu | Ủy ban nhân dân TP Phòng xúc tiến du lịch Văn phòng xúc tiến MICE | Tiếng Anh | Thứ 2~Thứ 6 9:00-17:00 | 077-528-2864 |
| | Hiệp hội hữu nghị Quốc tế TP Otsu | Tiếng Nhật (cũng có thể hỗ trợ qua Zoom) Trao đổi với luật sư hành chính | Thứ 4 tuần thứ 2 của tháng 17:30-, 18:15-, 19:00- (phải hẹn trước 13 giờ của ngày hôm trước) | 077-525-4711 |
| Hikone | Ủy ban nhân dân TP Trung tâm tư vấn cho người nước ngoài Hikone | Tiếng Bồ Đào Nha | Thứ 2~Thứ 6 8:30-17:15 (Thứ 5 tuần thứ nhất và thứ 3 của tháng 8:30-19:00) | ① 0749-30-6113 ② 0749-22-5931 |
| | ① Tòa nhà chính tầng 3 phòng chính sách nhân quyền | Tiếng Anh | Thứ 2~Thứ 6 8:30-17:15 | |
| | ② Tòa nhà phụ tầng 1 Thị trấn Chuo | Tiếng Trung Tiếng Việt | Thứ 3, Thứ 6 (Thứ 4) Thứ 3, Thứ 5 (Thứ 6) | |
| Nagahama | Ủy ban nhân dân TP phòng thị dân | Tiếng Bồ Đào Nha · Tiếng Tây Ban Nha · Tiếng Anh · Khác | Thứ 5 8:30-19:00 Thứ 2~Thứ 4 · Thứ 6 8:30-17:15 | 0749-65-8711 |
| | Nhà giao lưu văn hóa Quốc tế cộng sinh đa văn hóa TP Nagahama (GEO) | Tiếng Nhật | Hàng ngày (trừ Thứ 5) 10:00-18:00 | 0749-63-4400 |
| Omi hachiman | Ủy ban nhân dân TP Hiệp hội Quốc tế TP tầng 2 Văn phòng các bộ phận | Tiếng Bồ Đào Nha Tiếng Anh · Khác | Thứ 2~Thứ 6 9:00-16:45 | 0748-26-7092 |
| Kusatsu | Ủy ban nhân dân TP tầng 2 Phòng hợp tác phát triển thành phố | Tiếng Anh · Khác | Thứ 2~Thứ 6 9:00-16:00 | 077-561-2337 |
| Moriyama | Hiệp Hội giao lưu Quốc tế TP Moriyama (Nằm trong trung tâm giao lưu công dân TP Moriyama) | Tiếng Anh Ngoài Tiếng Anh cần trao đổi trước | Thứ 2~Thứ 6 9:00-16:30 | 077-583-4653 |
| Ritto | Ủy ban nhân dân TP tầng 3 Hiệp Hội giao lưu Quốc tế Ritto | Tiếng Bồ Đào Nha | Thứ 4 13:00-17:00 | 077-551-0293 |
| Koka | Ủy ban nhân dân TP Phòng môi trường cuộc sống | Tiếng Bồ Đào Nha · Tiếng Tây Ban Nha · Khác | Thứ 2~Thứ 6 8:30-17:15 | 0748-69-2145 |
| | Ủy ban nhân dân TP Phòng chính sách chăm sóc trẻ em | | | 0748-69-2176 |
| | Ủy ban nhân dân TP Bộ phận hỗ trợ cuộc sống | | | 0748-69-2158 |
| Yasu | Ủy ban nhân dân TP Phòng điều chỉnh kế hoạch · Văn phòng các bộ phận | Tiếng Anh · Trung · Khác | Thứ 2~Thứ 6 8:30-17:15 | 077-587-6039 |
| | Hiệp Hội Quốc tế TP Yasu | Tiếng Anh | Thứ 2~Thứ 6 9:00-17:00 | 077-586-3106 |
| Konan | Ủy ban nhân dân TP Tòa nhà văn phòng chính phủ Higashi tầng 1 Phòng bảo vệ nhân quyền | Tiếng Bồ Đào Nha | Thứ 2~Thứ 6 9:00-16:00 | 0748-71-2354 |
| | Hiệp Hội Quốc tế TP Konan (Tòa nhà văn phòng chính phủ Nishi tầng 4) | Tiếng Bồ Đào Nha Tiếng Việt | Thứ 2~Thứ 6 8:30-17:00 Thứ 6 tuần thứ 4 của tháng 8:30-17:00 | 0748-69-7530 |
| Takashima | Hiệp Hội Quốc tế TP Takashima | Tiếng Anh · Việt | Không theo định kỳ (phải hẹn trước) | 0740-20-1180 |
| Higashiomí | Phòng tư vấn cuộc sống công dân Tòa nhà mới Ủy ban nhân dân TP | Tiếng Bồ Đào Nha | Thứ 2~Thứ 6 9:00-17:00 | 0748-24-5521 |
| Maibara | Ủy ban nhân dân TP Phòng xúc tiến địa phương chi nhánh văn phòng Santo | Tiếng Bồ Đào Nha | Thứ 2~Thứ 6 8:30-17:15 | 0749-53-5172 |
| | Hiệp Hội cộng sinh đa văn hóa TP Maibara (Tòa nhà phụ tầng 2 chi nhánh văn phòng Santo) | Tiếng Bồ Đào Nha Tiếng Trung | Thứ 2~Thứ 6 9:00-17:00 Thứ 2~Thứ 5 9:00-15:00 | 0749-56-0577 |
| Thị trấn Hino | Văn phòng thị trấn Phòng công dân | Tiếng Bồ Đào Nha | Thứ 2 · Thứ 4 · Thứ 5 9:00-17:00 | 0748-52-6571 |
| Thị trấn Aisho | Văn phòng thị trấn Tòa nhà chính phủ Echigawa Phòng sáng tạo Mirai | Tiếng Bồ Đào Nha | Thứ 2 · Thứ 3 · Thứ 6 8:30-17:15 Thứ 4 · Thứ 5 8:30-16:30 | 0749-29-9046 |
| | | Khác | Thứ 2~Thứ 6 8:30-17:15 | |
| Tỉnh Shiga | Trung tâm tư vấn cho người nước ngoài tỉnh Shiga (Nằm trong Hiệp Hội Quốc tế tỉnh Shiga) | Tiếng Bồ Đào Nha · Tiếng Tây Ban Nha · Tagalog · Anh · Việt · Khác | Thứ 2~Thứ 6 10:00-17:00 | 077-523-5646 |

Lớp học tiếng Nhật trong tỉnh Shiga

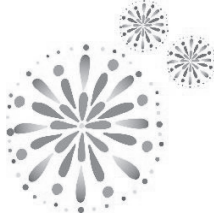


| Khu vực | Tên đoàn thể | Địa điểm | Ngày, giờ học | Số điện thoại | |
|---------------------|---|---|--|---|---------------|
| Otsu | Hiệp hội hữu nghị Quốc tế TP Otsu | Asuto Hamaotsu tầng 2 | Thứ 6 13:30-14:30 19:00-20:00 | 077-525-4711 | |
| | Hội tiếng Nhật | Trung tâm cộng đồng Katata | Thứ 5 10:00-11:45 | | |
| | Hội tiếng Nhật | Otsu Kominkan | Thứ 5 10:00-12:00 | 090-1479-5468 | |
| | Câu lạc bộ giao tiếp tiếng Nhật Omi | Tầng 2, Piazza Omi | Thứ 2 10:30-12:00 | 077-523-1061 | |
| | Setakita Kominkan | Thứ 7 19:30-21:10 | | | |
| Hikone | Hiệp Hội Quốc tế TP Hikone | Salon giao lưu Quốc tế TP Hikone | Thứ 4 19:00-20:30 Thứ 6 14:00-15:30 | 0749-22-5931 | |
| | Smile | Nishi chiku Kominkan | Chủ Nhật 10:00-11:30 | 0749-24-7241 | |
| | | Innovation Office Nayashichi | Thứ 2~Thứ 6 ①9:30-10:50 ②11:00-12:20③13:30-14:50 ④15:00-16:20 (nghỉ Thứ 3) | | 070-5661-7345 |
| | | Asahinomori chiku Kominkan | Thứ 3 · Thứ 6 9:00-10:20 | | |
| | Hội giao lưu Quốc tế Hikone VOICE | Naka chiku Kominkan | Thứ 7 14:00-16:00 | 090-5156-6916 | |
| Nagahama | Hiệp hội UNESCO Nagahama | Nhà giao lưu văn hóa Quốc tế GEO | Thứ 4·Thứ 7 19:00-20:30 | 0749-65-6552 | |
| | Lớp học tiếng Nhật vui vẻ | | Thứ 3 18:30-20:00 | 0749-63-4400 | |
| Omi hachiman | Lớp học giao lưu tiếng Nhật Tampopo | Trung tâm cộng đồng Kaneda | Thứ 7 19:00-21:00 | 0748-26-7092 | |
| | Lớp học giao lưu tiếng Nhật Azuchi | Trung tâm cộng đồng Azuchi | | | |
| | Lớp học giao lưu tiếng Nhật Nakayoshi | Trung tâm cộng đồng Kaneda | Thứ 4 10:00-11:30 | | |
| Kusatsu | Olive | Kirarie Kusatsu | Thứ 7 19:00-20:40 | 077-565-9215 | |
| | Lớp học tiếng Nhật SHIPS | Trung tâm hỗ trợ cộng sinh đa văn hóa | Thứ 4·Thứ 6 10:30-12:00 | 077-561-5110 | |
| | Hiệp Hội giao lưu Quốc tế Kizuna TP Kusatsu | Đại học Ritsumeikan BKC/Online | Thứ 7 10:20-12:00 | 077-561-2322 | |
| | Trung tâm Nhật ngữ | Kirarie Kusatsu | Thứ 7 tuần thứ 2 · 4 của tháng 13:00-17:00 | 090-8146-9596 | |
| Moriyama | Lớp học tiếng Nhật Moriyama | Trung tâm giao lưu công dân Tp Moriyama | Thứ 7 tuần thứ nhất · 4 của tháng 10:00-11:50 | 077-583-4653 | |
| | Nihongo Salon | | Thứ 2~Thứ 6 10:00-12:00 | 090-8648-9749 | |
| Ritto | Lớp học tiếng Nhật RIFA | Trung tâm cộng đồng Daiho | Thứ 7 tuần thứ 2 · 4 của tháng 10:15-11:45 | 077-551-0293 | |
| Koka | Hiệp Hội giao lưu Quốc tế TP Koka | Ninja | Minakuchi Chuo Kominkan | Thứ 7 19:30-21:30 | 0748-63-8728 |
| | | Niji | Maroom | Thứ 2 14:00-16:00 | |
| Yasu | Lớp học tiếng Nhật YIFA | Hiệp hội Quốc tế TP Yasu | Có thể trao đổi | 077-586-3106 | |
| Konan | Hiệp Hội Quốc tế TP Konan | Lớp học tiếng Nhật Ishibe | Trung tâm phát triển thị trấn Ishibe | Thứ 2 14:00-15:30 Thứ 3 17:30-19:00 Thứ 4 15:30-17:00 Thứ 5 19:00-20:30 | 0748-69-7530 |
| | | Lớp học tiếng Nhật Mito | Trung tâm cộng đồng Mito | Thứ 7 18:30-20:00 | |
| | Caminando | ELD | Thứ 2 · Thứ 4 19:00-21:00 | 090-1448-3350 | |
| Takashima | Hiệp Hội Quốc tế TP Takashima | Trung tâm cộng đồng Imazu Higashi | Có thể trao đổi | 0740-20-1180 | |
| | Nói chuyện bằng tiếng Nhật | Shin Asahi Kominkan | Thứ 7 tuần thứ 2 · 4 của tháng 10:00-11:30 | | |
| Higashiomi | Lớp học tiếng Nhật TP Yokaichi | Hiệp hội giao lưu Quốc tế Higashiomi | Thứ 7 13:30-15:00 Chủ Nhật tuần thứ nhất · 2·3 của tháng 13:30-15:00 | 050-5802-9606 | |
| | Lớp học tiếng Nhật Notogawa | Trung tâm cộng đồng Notogawa | Chủ Nhật tuần thứ nhất · 2·3 của tháng 13:30-15:00 | | |
| Maibara | Lớp học tiếng Nhật TP Maibara | Ủy ban nhân dân TP Maibara Tòa nhà phụ chi nhánh văn phòng Santo | Thứ 7 9:30-11:00 | 0749-56-0577 | |
| Aisho | Hiệp Hội giao lưu Quốc tế Thị trấn Aisho | Echigawa Kominkan | Thứ 4 ① 13:30-15:00 ② 19:00-20:00 Thứ 7 · Chủ Nhật ① 10:00-11:30 ② 13:30-15:00 ③ 15:15-16:45 | 070-5593-1769 | |
| Online | ONRITANS | Online (Zoom) | Thứ 2~Thứ 6/Có thể trao đổi | 090-3655-5417 | |

Thông tin Mimitaro

◆ Lễ hội pháo hoa hồ Biwa

Ngày 8 tháng 8 (Thứ 3) 19:30~20:30
Otsu shi Hamaotsu
Trên mặt hồ cảng Otsu
Bắn pháo hoa lần đầu tiên sau 4 năm!
10.000 quả pháo hoa nhiều màu sắc
sẽ tô điểm bầu trời đêm



◆ Bãi tắm hồ Biwa

Không giống như biển, hồ Biwa có sóng êm dịu hơn,
khiến nơi đây trở thành một địa điểm thú vị cho các gia
đình có trẻ em ♪

Bãi tắm Shirahige (Takashima shi Ukawa1091)

Bãi tắm Manohama
(Otsu shi Mano 5 chome)

Bãi tắm Omi Maiko
(Otsu shi Minamikomatsu)

Bãi tắm Shingaihama (Hikone shi Shingai
cho)

Bãi tắm Miyagahama (Omihachiman shi
Okishima cho Miyagahama)



◆ Triển lãm và sự kiện tại Công viên văn hóa gốm sứ Shigaraki

★ 「Okamoto Taro Dreams of Art Tường gốm • Tấm
gốm • Mô hình nhân vật thế kỷ 21」

Phần 1 Ngày 15 tháng 7 (Thứ 7) ~ ngày
24 tháng 9 (Chủ Nhật)

★ Dự án kỳ nghỉ hè

Triển lãm mô hình đất sét dành cho trẻ em

Ngày 15 tháng 7 (Thứ 7) ~ ngày 3 tháng 9
(Chủ Nhật)

★ Chương trình Tsuchikko

(dành cho phụ huynh và trẻ em)

Chuỗi đồ gốm dành cho trẻ em 「Khóa học đặc biệt」

※ Cần phải đăng ký

Ngày 22 tháng 7 (Thứ 7), ngày 23 (Chủ Nhật), ngày 29
(Thứ 7), ngày 30 (Chủ Nhật)

Koka shi Shigaraki cho Chokushi 2188-7

TEL 0748-83-0968



◆ Cuộc thi Người chim năm 2023

Ngày 29 tháng 7 (Thứ 7), ngày 30 (Chủ Nhật)

Nhiều loại máy bay do con người cung cấp sẽ
bay trên hồ Biwa

Bãi tắm Matsubara của thành phố Hikone



◆ Mùa hoa hướng dương

Công viên Nagisa số 1

Từ cuối tháng 7 đến đầu tháng 8

Moriyama shi Imahama cho

Công viên nông nghiệp Shiga đồi
Blume

Từ đầu tháng 8 đến cuối tháng 8

Gamo gun Hino cho Nishioji 843

Mê cung hoa hướng dương Oide Yasu

Từ cuối tháng 7 đến đầu tháng 8

Đọc theo con đường Kogan ở Yoshikawa, thành phố Yasu



Tin tức Mimitaro



◆ Bệnh truyền nhiễm virus Cocora chủng mới (từ ngày 8 tháng 5)

【Khám bệnh】 Ngoài phí ban đầu, bệnh nhân sẽ chịu trách
nhiệm thanh toán chi phí xét nghiệm y tế và các chi phí
khác. Chi phí điều trị y tế cao sẽ được công quỹ hỗ trợ chi
trả. Có thể thăm khám tại nhiều cơ sở y tế. Vui lòng điện
thoại tới bệnh viện trước khi đến khám.

【Tiêm Vắc xin】 Tiêm chủng miễn phí sẽ được tiếp tục cho
đến tháng 3 năm 2024. Người cao tuổi, người có nguy cơ
cao mắc bệnh nặng, trẻ em và những đối tượng đã nhận
phiếu tiêm chủng đều có thể tiêm chủng. Từ tháng 9, tất
cả trẻ em trên 5 tuổi đều có thể tiêm chủng.

★ Trong trường hợp bị nhiễm bệnh thì hạn chế ra ngoài
trong vòng 5 ngày kể từ ngày xuất hiện các triệu chứng
và nêu các triệu chứng vẫn tiếp diễn sau đó, hãy đợi cho
đến khoảng 24 giờ sau khi các triệu chứng thuyên giảm
thì mới đi ra ngoài.

★ Quay tư vấn, hỗ trợ 24 giờ và có thể hỗ trợ tiếng nước
ngoài

Trung tâm tư vấn/khám bệnh TEL 077-528-3621

Trung tâm hỗ trợ người điều trị tại nhà

TEL 077-574-8560

◆ Lớp học tiếng nhật dành cho công việc / JICE (Miễn phí)

Đăng ký : Trung tâm dịch vụ việc làm Hello work

• TP Nagahama 「Rinko」

Buổi tối Level 1

Từ ngày 15 tháng 9 đến ngày 7 tháng 12

• TP Hikone 「Tachibana」

Buổi tối Level 1

Từ ngày 27 tháng 9 đến ngày 13 tháng 12

• TP Koka 「Maroom」

Buổi tối Level 2

Từ ngày 26 tháng 9 đến ngày 12 tháng 12

• TP Konan 「Koseibunka Hall」

Buổi tối Level 1

Từ ngày 29 tháng 11 đến ngày 28 tháng 2

• TP Moriyama 「Ekimae Community Hall」

Buổi tối Level 2

Từ ngày 21 tháng 11 đến ngày 16 tháng 2

• Online

Buổi tối Level 3

Từ ngày 20 tháng 11 đến ngày 13 tháng 2

Buổi tối Level 2

Từ ngày 14 tháng 11 đến ngày 6 tháng 2

◆ Năm nay, chúng tôi cũng tổ chức định hướng học tập và nghề nghiệp dành cho trẻ em có nguồn gốc nước ngoài và người giám hộ !

Ngày 22 tháng 10 (Chủ Nhật) G-NET Shiga(Omihachiman)

Trung tâm tư vấn cho người nước ngoài tỉnh Shiga
(nằm trong Hiệp hội Quốc tế tỉnh Shiga)

* Vào ngày 8 tháng 8, do có Lễ hội pháo hoa hồ Biwa
nên việc tư vấn trực tiếp sẽ tiếp nhận đến 15 giờ 30 phút.
TEL 077-523-5646 E-mail: mimitaro@s-i-a.or.jp

Số tiếp theo của Mimitaro dự định phát hành vào tháng 10